

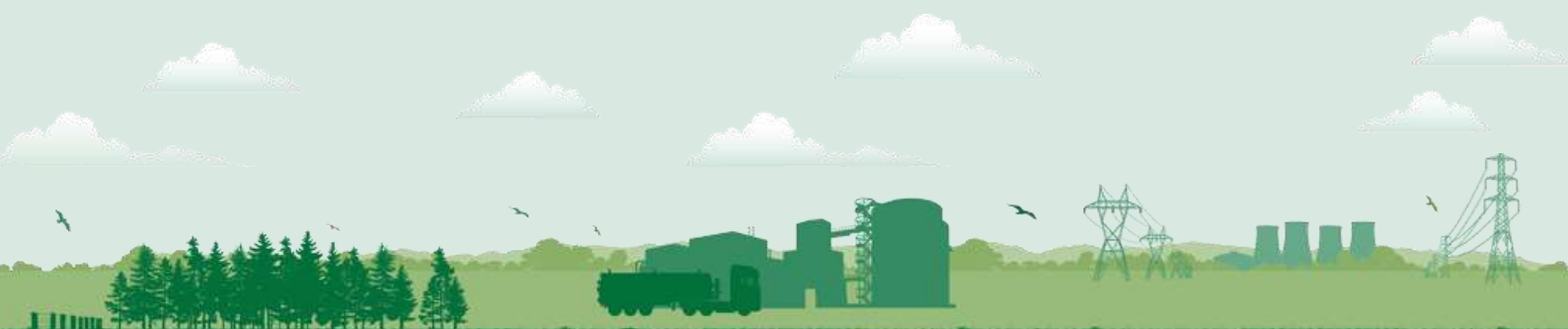
Päritoluraport

Warmeston OÜ Purila

Põhiaudit

Aruande periood: 1.dets.2018 – 30.nov.2019

www.sbp-cert.org



Täidetud vastavalt Päritoluraporti vormi versioonile 1.3

Täiendav informatsioon SBP raamistiku kohta ning kogu sellega seotud dokumentatsioon on kättesaadavad veebileheküljel: <https://sbp-cert.org>

Dokumendi ajalugu

Versioon 1.0 avaldatud 26. märts 2016

Versioon 1.1 avaldatud 22. veebruar 2016

Versioon 1.2 avaldatud 23. juuni 2016

Versioon 1.3 avaldatud 14 jaanuar 2019

© Copyright The Sustainable Biomass Program Limited 2019

Sisukord

1	Ülevaade	1
2	Tarnepiirkonna kirjeldus	2
2.1	Üldine kirjeldus	2
2.1.1	Tutvustus.....	2
2.1.2	Eesti	4
2.1.3	Läti	6
2.1.4	Leedu	7
2.1.5	Soome.....	8
2.1.6	Rootsi.....	9
2.1.7	Valgevene	10
2.1.8	Taani	12
2.1.9	Itaalia.....	13
2.1.10	Norra	14
2.1.11	Loode Venemaa.....	15
2.1.12	Ukraina.....	17
2.1.13	Ameerika Ühendriigid.....	19
2.2	Sertifitseerimise edendamine tarnijate seas	20
2.3	Raielangi kontrollprogramm	20
2.4	Warmeston OÜ sisendmaterjali profiil [Valikuline]	20
2.5	Tarnebaasi iseloomustus	21
3	Tarnebaasi riskihinnang (Supply Base Evaluation)	22
4	Tarnebaasi päritolukontroll (Supply Base Evaluation)	23
4.1	Ulatus	23
4.2	Põhjendus.....	23
4.3	Riskihindamise tulemused.....	23
4.4	Tarnija kontrollprogrammi tulemused	24
4.5	Järeldused	24
5	Päritolukontrolli rakendamise protsess	25
6	Huvigruppide konsultatsioon	26
6.1	Huvigruppide märkused ja vastused	26

7	Ülevaade esmasest riskihinnangust	27
8	Tarnijate kinnitamise programm	29
8.1	Tarnijate kinnitamise programmi kirjeldus	29
8.2	Väliaudit	29
8.3	Tarnijate kinnitamise programmi järelused	29
9	Leevendusmeetmed	30
9.1	Leevendusmeetmed	30
9.2	Seire ja tagajärjed	32
10	Detailne ülevaade riskihinnangu tulemustest	33
11	Raporti arvustus	34
11.1	Pädeva isiku arvustus	34
11.2	Avalik konsultatsioon ja täiendavad arvustused	34
12	Raporti heakskiitmine	35
13	Uuendused	36
13.1	Olulised muutused tarnebaasis	36
13.2	Eelnevate leevendusmeetmete efektiivsus	36
13.3	Uued riskihinnangud ja leevendusmeetmed	36
13.4	Eelneva 12 kuu reaalsed sisendmaterjali vood	36
13.5	Järgneva 12 kuu prognoositud sisendmaterjali vood	36

1 Ülevaade

Tootja:	Warmeston OÜ
Asukoht:	Purila küla, Rapla vald, Rapla maakond, Estonia
Koordinaadid:	59°4'59.21"N, 24°50'11.27"E
Kontaktisik:	Viljo Aros, +372 528 8250, viljo.aros@warmeston.ee
Koduleht:	www.warmeston.ee
Raporti valmimise kuupäev:	13.12.2019
Viimase auditi lõpukuupäev:	13.12.2019; Kilksama küla, Tori vald, Pärnumaa, Eesti
Sertifitseerija:	Nepcon
Originaali keel:	Inglise
Kasutatud SBP Standardid:	SBP standard 1 v 1.0 SBP standard 2 v 1.0 SBP standard 4 v 1.0 SBP standard 5 v 1.0
Juhendite dokumendid:	Juhendi dokument 5E: versioon 1.1
Standardite veebiaadress:	https://sbp-cert.org/documents/standards-documents/standards
SBP kinnitatud piirkondlik riskihinnang:	https://sbp-cert.org/documents/standards-documents/risk-assessments/estonia/
SBR/SBE link ettevõtte kodulehel:	www.warmeston.ee

Audititüüp				
Põhиаudit	Esimene korraline audit	Teine korraline audit	Kolmas korraline audit	Neljas korraline audit
X	<input type="checkbox"/>	<input type="checkbox"/>	<input type="checkbox"/>	<input type="checkbox"/>

2 Tarnepiirkonna kirjeldus

2.1 Üldine kirjeldus

2.1.1 Tutvustus

Warmeston OÜ on Eestis tegutsev puidugraanuli tootja, kes omab kolme tootmisüksust Eestis. Käesolev päritoluraport kirjeldab tootmisüksust Purila tootmisüksust Rapla maakonnas, Purila külas, vaata joonist 1.



Joonis 1 Warmeston OÜ Purila tootmisüksuse asukoht (google kaart)

Warmeston OÜ kogub kogu pelleti tootmise sisendmaterjali erinevatelt tarnijatelt Eestist. Tarnijateks on metsavarundamise ettevõtted, saeveskid, hõvli tööstus, teised tootjad ja vahendajad. Vastavalt Euroopa Liidu puidumäärusele nr. 995/2010 on Warmeston OÜ "vahendaja" mitte "ettevõtja" kuna tooraine on ostetud teistest Euroopa Liidus tegutsevatest ettevõtetest. Warmeston OÜ tooraine päritolupiirkond võib ulatuda ka Eestist väljapoole. Sellest lähtuvalt ning arvestades tulevikus võimalike uute tarnijatega katab Warmeston OÜ toormebaasi päritolupiirkond järgmisi riike:

- Eesti
- Läti
- Leedu
- Soome
- Rootsi
- Valgevene
- Taani
- Itaalia
- Norra
- Venemaa
- Ukraina

- Ameerika Ühendriigid

Warmeston OÜ kogub ainult toorainet, mis vastab vähemalt SBP kontrollitud tooraine kriteeriumitele. Ülevaade SBP tooraine tooterühma proportsioonidest viimase 12 kuu jooksul ajavahemikul **1 detsember 2018 kuni 30 november 2019** (edaspidi '**Aruande periood**') on esitatud allolevas tabelis:

Tabel 1. Sisendmaterjali tootegrupid 'Aruande periood' Warmeston OÜ Purila tehas

Sisendmaterjali tootegrupid	Hinnanguline osakaal	Hinnanguline tarnijate arv	Puuliigid
SBP-compliant esmane sisendmaterjal (FSC)	55%	14	<i>Alnus spp: Alnus glutinosa; Alnus incana (L.) Moench; Betula spp: Betula Pendula, Betula verrucosa; Picea abies; Pinus sylvestris; Populus spp: Populus tremula;</i>
SBP-compliant teisene sisendmaterjal (FSC)	29%	11	<i>Alnus spp: Alnus glutinosa; Alnus incana (L.) Moench; Betula spp: Betula Pendula, Betula verrucosa; Picea abies; Pinus sylvestris; Populus spp: Populus tremula;</i>
SBP-compliant sisendmaterjal (kolmanda astme)	4%	5	<i>Alnus spp: Alnus glutinosa; Alnus incana (L.) Moench; Betula spp: Betula Pendula, Betula verrucosa; Picea abies; Pinus sylvestris; Populus spp: Populus tremula;</i>
SBP-kontrollitud päritolu (esmane)	1%	8	<i>Alnus spp: Alnus glutinosa; Alnus incana (L.) Moench; Betula spp: Betula Pendula, Betula verrucosa; Picea abies; Pinus sylvestris; Populus spp: Populus tremula;</i>
SBP-kontrollitud päritolu (teisene)	11%	12	<i>Alnus spp: Alnus glutinosa; Alnus incana (L.) Moench; Betula spp: Betula Pendula, Betula verrucosa; Picea abies;</i>

			<i>Pinus sylvestris; Populus spp: Populus tremula;</i>
SBP-kontrollitud päritolu (kolmanda astme)	0%	0	<i>Alnus spp: Alnus glutinosa; Alnus incana (L.) Moench; Betula spp: Betula Pendula, Betula verrucosa; Picea abies; Pinus sylvestris; Populus spp: Populus tremula;</i>

2.1.2 Eesti

Eesti kuulub Euroopa Liitu alates 2004 aastast. Eesti seadused on kooskõlas Euroopa Liidu õigusraamistiku ja direktiividega. Riiklikes õigusaktides viidatakse rahvusvahelistele õigusraamistikele. Õigusloome vastab demokraatlikele põhimõtetele nagu näiteks osapoolte kaasamine¹. Eestis on metsade kaitse tagatud seadusandlusega, mis määratleb täpselt metsa ja metsamaa kasutamise põhimõtted. Lisaks on Eesti metsanduse arengukavas aastani 2020² on sõnastatud eesmärgid ja strateegiad metsamaa kaitseks ja jätkusuutlikuks majandamiseks. Keskkonnaministeerium koordineerib riigi kohustuste täitmist metsandussektoris, Keskkonnapoliitika rakendamise ja järelevalve eest on vastutavad kaks erinevat Keskkonnaministeeriumi all tegutsevat asutust. Keskkonnaamet jälgib kõiki metsades tehtavaid töid ning Keskkonnainspeksioon teostab keskkonnakaitsega seotud järelevalvet.

Mets on defineeritud metsaseaduses. Lähtudes seadusandlusest saab Eesti metsad jaotada kolme kategooriasse: majandatav mets, metsad, mille majandamine on piiratud ning kaitsealused metsad. Vastavalt omandile jaotuvad metsad era-, munitsipaal ja riigimetsadeks. Riigimetsa on umbes 40% kogu metsast³ ja see on sertifitseeritud vastavalt FSC ja PEFC metsamajandamise ja tarneahela standarditele⁴. Üldiselt on Eestis 1 491 863 ha⁵ FSC sertifitseeritud metsa ja 1 241 612 ha⁶ PEFC sertifitseeritud metsa. Riigimetsas toimub pidev metsamajandamise planeerimine, metsakaartide ja inventeerimisandmete uuendamine ja jälgimine. Riigimetsa haldab Riigi Metsamajandamise Keskus (RMK), mis on tulu teeniv riigi ettevõtte, mis asutati lähtudes metsaseadusest. RMK peamiseks ülesandeks on säästlik ning efektiivne riigimetsa majandamine.

Käesoleval ajal on Eestis metsamaad üle 2 232 000 ha, mis vastab 49,3%⁷ Eesti maismaa territooriumist. Metsamajanduse arengukavas 2012 - 2020 ja Metsa Aastaraamatus 2017 toodud andmete kohaselt on viimasel kümnendil raiemahud olnud vahemikus 7 kuni 14 milj, m³ aastas⁸. Need raiemahud on vastavuses jätkusuutlikkuse põhimõtetega, kuna jäävad väiksemaks kui on hinnanguline aastane metsamaterjali

¹ http://europa.eu/about-eu/countries/member-countries/estonia/index_en.htm

² Original title: „Eesti metsanduse arengukava aastani 2020“; approved by Estonian parliament decision nr 909 OE 15. February 2011. a http://www.envir.ee/sites/default/files/elfinder/article_files/mak2020vastuvoetud.pdf

³ <http://www.rm.k.ee/organisation/operating-areas>

⁴ <http://www.rm.k.ee/organisation/environmental-policy-of-rmk/certificates>

⁵ FSC Facts and Figures, March 1, 2019

⁶ PEFC Global Statistics SSFM & CoC Certification, December 2018

⁷ State of Europe's Forests 2015. Published by: Ministerial Conference on the Protection of Forests in Europe FOREST EUROPE Liaison Unit Madrid

⁸ Metsa Aastaraamat 2017 <https://www.keskkonnaagentuur.ee/sites/default/files/mets2017.pdf>

juurdekasv, mis on metsamajanduse arengukava kohaselt 12-15 miljonit ha aastas. See loob eeldused pikaajaliste majanduslike, sotsiaalsete ja keskkonnaalaste eesmärkide saavutamisele.

Eesti kasvava metsa puuliigiline jaotus on esitatud joonisel 2.



Joonis 2. Kasvava metsa puuliigiline jaotus (Metsa aastaraamat 2017)

Metsa langetamiseks on vajalik kehtiv metsa inventeerimise või metsamajandamise plaan koos Keskkonnaameti poolt välja antud raie looga. Kõik väljastatud raie load ja metsa inventeerimise andmed on saadaval avalikus metsaregistri andmebaasis.⁹

Kaitsealused metsad moodustavad 25,3% kogu metsaga kaetud alast, sh range kaitse all on 10% metsadest. Enamus kaitsealustest metsadest kasvavad riigi maal. Bioloogilise mitmekesisuse säilitamist ja säästvat loodusvarade kasutamist reguleerib peamiselt Looduskaitse seadus¹⁰. Eesti allkirjastas CITES konventsiooni loodusliku loomastiku ja taimestiku ohustatud liikidega rahvusvahelise kaubanduse kohta 1992 aastal¹¹ ja ühines Maailma looduskaitse liidu ehk Rahvusvahelise Looduse ja Loodusvarade Kaitse Ühinguga - IUCN (International Union for Conservation of Nature) 2007 aastal¹². Eestis ei kasva looduslikult ühtegi CITES-i või IUCN poolt kaitse all olevat puuliiki.

Vastavalt Metsa Aastaraamatule 2017 moodustas puidu-, paberi- ja mööblitööstus (823,7 miljonit eurot) töötlevast tööstusest 25,7%, kogu lisandväärtusest 4,0%. Metsamajandus moodustas lisandväärtusest 1,5%.

Eestis on lubatud viibida loodus- ja kultuurmaastikul jalgsi, jalgrattaga, suuskadega, paadiga või hobusega. Märkimata ja piireteta eramaal võib korjata marju, seeni, ravimtaimi, langenud ja kuivi oksid omanikul loal. Märkimata ja piireteta eramaal on lubatud telkida 24 tundi. RMK loob tasuta looduses liikumise ja metsapuhkuse võimalusi puhke- ja kaitsealadel ning jagab loodusharidust.¹³

⁹ <http://register.metsad.ee/avalik/>

¹⁰ <https://www.riigiteataja.ee/en/eli/517062015004/consolidate>

¹¹ <http://www.envir.ee/et/cites>

¹² <http://www.envir.ee/et/iucn>

¹³ https://www.eesti.ee/eng/topics/citizen/keskkond_loodus/maa/metsandus_1

2.1.3 Lätis

Lätis on parlamentaarne vabariik, mis ühines Euroopa Liiduga 2004 aastal. Metsaga kaetud ala on Lätis 3 356 000 ha, mis moodustab 54% riigi territooriumist.¹⁴ Lätis riik omab 1 755 000 ha metsa, eraomandis on 1 594 000 ha metsa. Metsaga kaetud ala suureneb. Laienemine toimub nii loodustikul teel kui läbi põllumajandusele mittesobiva viljatu maa metsastamise. Viimase kümnendi jooksul on puidutootmine Lätis kõikunud vahemikus 9 kuni 13 miljonit kuupmeetrit.

Metsade jaotus puuliikide kaupa:

- mänd 34,3%;
- kuusk 18,0%;
- kask 30,8%;
- must ja hall lepp 10,0%;
- haab 5,4 %.

Metsa sektorit kontrollib Lätis Põllumajandusministeerium, mis koostöös teiste huvigruppidega töötab välja metsapoliitika, arengu strateegiad ning samuti õigusaktid, mis puudutavad metsamajandust, metsa varude kasutust, looduskaitset ja jahtimist. Seadusandlusest tulevate nõuete täidesaatmise eest vastutab Riigi Metsateenistus, mis kuulub Põllumajandusministeeriumi alla.¹⁵

Riigi metsa majandamisega tegeleb aktsiaselts Lätis Riigi Mets, mis asutati 1999 aastal.¹⁶ Ettevõtte rakendab riigi huve silmas pidades metsa säilitamise ja osakaalu suurendamise meetmeid. Metsanduse, puidutööstuse ja mööblitööstuse osakaal oli 6 % SKP-st 2012. aastal.

Looduslike väärtuste huvides on loodud 674 kaitstud loodusala. Osad alad on kantud Euroopa kaitsealade võrgustikku Natura 2000. Enamik kaitsealadest asuvad riigimaal. Lisaks on loodud mikroreservid, et kindlustada haruldaste ja kaitstavate liikide ning biotoopide kaitse. Riigi Metsa Teenistuse andmetel oli 2015 aastal mikroreservidega kaetud 40 595 ha. Bioloogiliselt väärtuslike metsamaade tuvastamine ja kaitse alla võtmine jätkub pidevalt. Samas on bioloogilise mitmekesisuse kaitseks loodud üldised metsamajandamist reguleerivad nõuded, mis on kohustuslikud kõikidele metsa majandajatele. Nende nõuete hulka kuuluvad näiteks nõue säilitada valik vanu ja suuri puid, surnud puitu, puhmastikku, põõsaid, ja taimestikku, mis ümbritseb väikseid langatusi, et säilitada mitmekesiseid elupaiku. Lätis on allkirjastanud CITES konventsiooni 1997 aastal. CITES nõuded on tunnustatud metsamajanduses, kuid Lätis ei kasva CITES nimistusse olevaid puuliike.

Alasid, kus vabaaja veetmise võimalused on seatud ala eesmärgiks on ca 8 % kogu metsaalast ehk ca 293 000 ha (2012). Vaatlustornid, õpperajad, loodus- ja kultuuriobjektid, puhkealad on vaid mõned näited taristust, mis muudetud kõigile tasuta kättesaadavaks. Need puhkealad asuvad enamasti riigimetsas ning hõlmavad sageli rahvusparke (va range kaitse all olevad alad) loodusparke, kaitsealuseid maastikke, kaitsealuseid puistuid kaitsealuseid geoloogilisi ja geomorfoloogilisi objekte, kohaliku tähtsusega kaitsealad, Baltimere kaitsealuseid luideid, linnasid ümbritsevaid kaitsealad ning linnade piires asuvaid metsasid. Lätis koordineerib

¹⁴ State of Europe's Forests 2015. Published by: Ministerial Conference on the Protection of Forests in Europe FOREST EUROPE Liaison Unit Madrid

¹⁵ <https://vmd.gov.lv>

¹⁶ <https://vm.lv>

kaitsealade juhtimist ja valitsemist Looduskaitse Amet, mis tegutseb Looduskaitse ja Regionaalarengu ministeeriumi all.

Kogu Läti Riigi Metsa ala ja ka osa erametsa on FSC ja PEFC sertifitseeritud. Kokku on Lätis metsa 1 083 567 ha¹⁷ FSC sertifitseeritud ja 1 707 039 ha¹⁸ PEFC sertifitseeritud.

2.1.4 Leedu

Leedu on parlamentaarne vabariik, mis ühines Euroopa Liiduga 2004. aastal. Metsastunud maad on Leedus umbes 34,8% ehk 2,18 miljonit ha¹⁹. Umbes 837 000 ha metsa on eraomandis. Riigi kagu osa on tugevalt metsastunud ja seal katab mets umbes 45% maa-alast. Riigi Metsaettevõtte poolt juhitud maa-ala on laotatud metsamaa ja mitte metsamaa. Kogu lisandväärtus metsandussektoris (kaasa arvatud mööblitööstus) jõudis 4,9 miljardi LTL 2013. aastal, mis oli 10% kõrgem kui 2012. aastal.

Metsamaa on jaotatud 4 kaitseala klassi: reservid (2%); ökoloogilised (5,8%); kaitstud (14,9%); ja tulundusmets (77,3%). Reservides on igasugune raie keelatud. Rahvusparkides on lageraie keelatud, samas harvendusraie ja sanitaarraie on lubatud. Lageraie ja ka harvendusraie on lubatud teatud piirangutega kaitstud aladel. Tulundusmetsades pole peaaegu mingeid piiranguid raieteks.

Leedu kirjutas CITES konventsiooni alla 2001. aastal. CITES-e nõuded on täidetud metsade majandamisel. Leedu asub nn segametsa vööndis, kus on palju lehtpuu ja lehtpuu- okaspuu segametsasid. Enamus puuliike eriti kuusk ja kask- kasvavad segametsades. Puuliikide jaotus:

- Harilik mänd - 37,6%;
- Kuusk - 24,0%;
- Kask - 19,5%;
- Lepp – 11,2%;
- Saar - 2,7%;
- Haab - 2,6%;
- Tamm - 1,8%.

Leedus ei kasva looduslikult ühtegi CITES-e kaitse all olevat puuliiki.

Et kindlustada ja säilitada säästev metsamajandus jälgib ja kontrollib Leedu Riigi Metsa osakond nii riigi- kui erametsa. Enne igasugust äritegevust metsas, peab omanik esitama Riigi Metsa Osakonnale pikaajalise metsamajanduskava. Peale kava kinnitamist, väljastab Metsa Osakond raie loa. Raie luba määrab millist langetamise meetodit võib kasutada ning milliseid puuliike ja millised kogused võib antud piirkonnas langetada. Samuti määratakse sellega metsauendus meetod selles piirkonnas. Raie luba (loa number) on peamine dokument, millega tarnija saab kontrollida tarneahelat ja tagada jätkusuutlik palgi sisseost.

Aastane metsa juurdekasv on 11 030 000 m³ ja raie ulatub 9,0 miljoni m³-ni aastas. Tööstusliku puidu tarbimine kodumaises metsatööstuses, kaasaarvatud tööstusliku puidu eksport, on hinnanguliselt vähem kui 2,0 miljonit

¹⁷ FSC Facts and Figures, March 1, 2019

¹⁸ PEFC Global Statistics SSFM & CoC Certification, December 2018

¹⁹ State of Europe's Forests 2015. Published by: Ministerial Conference on the Protection of Forests in Europe FOREST EUROPE Liaison Unit Madrid

m³. Ülejäänud kasutatakse kütteks või jäetakse metsa, kus ajaga kvaliteet langeb, Võimalik aastane raie maht tulevikus on arvulislikult 5,2 miljonit m³, sellest 2,4 miljonit m³ moodustab saematerjal ning ülejäänud 2,8 miljonit m³ väiksemõõdulist puitu tselluloosi või laudade tootmiseks ja kütteks. Need arvud viitavad järgmisele 10 aasta perioodile. Seda arvesse võttes, peaks tõus olema võimalik, kui võtta kasutusele intensiivsem ja tõhusam metsamajandamise süsteem.

Kogu lisandväärtus metsasektoris (kaasa arvatud mööblitööstus) oli 1,2 miljardit EUR 2011. aastal, see oli 25% kõrgem kui 2010 aastal. Selle osatähtsus kogu riigi lisandväärtusest tõusis 3,7%-lt (2010) 4,2%-ni (2011). Suurima osa (520 miljonit EUR) moodustas mööblitööstus.

Leedus on ca 819 269 ha²⁰ FSC sertifitseeritud metsa ja ühtegi PEFC sertifitseeritud metsaala.²¹

2.1.5 Soome

Soome on parlamentaarne vabariik, Euroopa Liidu liige alates 1995. aastast.

Metsad katavad 73,1% Soome maa-alast mis teeb ca 22 218 000 ha²². Ligi pool puidu varust on mänd (*Pinus sylvestris*). Teised levinud puuliigid on harilik kuusk (*Picea abies*), sookask (*Betula pubescens*) ja arukask (*Betula pendula*). Need liigid moodustavad 97% kogu metsamaterjali mahust Soomes.²³

Metsaseadus reguleerib metsa langetamist Soomes. Piirkondlikud Metsakeskused kontrollivad metsaseaduse järgimist ning võtavad vastu metsa kasutusdeklaratsioone, milles metsaomanikud teavitavad raiepiirkonna iseloomust, plaanitud meetmetest, metsauuendusest ja ökoloogilistest probleemidest enne langetamist. Piirkondlikud keskkonnakeskused kontrollivad Looduskaitseaduse järgimist. Soome Riiklik Metsaprogramm toob välja seadusliku puidu tähtsuse ja loetleb üles võimalikud meetmed säästliku metsamajandamise edendamiseks ning illegaalse metsalangetamise kontrollimiseks nii riiklikult kui rahvusvaheliselt.²⁴

Erametsa omanikud (peamiselt pered) omavad enamuse ehk 60% Soome metsadest. Metsa omanik müüb metsa, mis tähendab, et metsa raieloa saamine läbi altkäemaksu ei ole Soomes võimalik. Omanik peab saama kinnituse metsakasutusdeklaratsioonile Riiklikust Metsakeskusest. Riik omab 26% Soome metsadest, eraettevõttes nagu näiteks metsatööstusettevõttes, omavad 9% ja muud huvigrupid 5%. Riigimetsad on peamiselt Põhja-Soomes ning 45% nendest on range kaitse all. Riigi metsa haldab Metsähallitus.

Sertifitseerimine on Soomes vabatahtlik, kuid sellest hoolimata on 75% tulundusmetsadest sertifitseeritud PEFC sertifitseerimissüsteemi alusel. Sertifitseerimise kriteeriumid on rangemad kui määrustes ja õigusaktides, mis tähendab et sertifitseerimine määrab metsakasvatuse standardi Soomes. Mõned metsad on sertifitseeritud ka FSC-ga. Nende metsade ala on umbes 6% kogu metsa alast.

Kokku on Soomes metsa 1 623 863 ha²⁵ FSC sertifitseeritud ja 18 037 840 ha²⁶ PEFC sertifitseeritud.

²⁰ FSC Facts and Figures, March 1, 2019

²¹ PEFC Global Statistics SSFM & CoC Certification, December 2018

²² State of Europe's Forests 2015. Published by: Ministerial Conference on the Protection of Forests in Europe FOREST EUROPE Liaison Unit Madrid

²³ <http://www.smy.fi/en/forest-fi/finnish-forests-resources/>

²⁴ <http://fsc.force.com/servlet/servlet.FileDownload?file=00P3300000YU8ihEAD>

²⁵ FSC Facts and Figures, March 1, 2019

²⁶ PEFC Global Statistics SSFM & CoC Certification, December 2018

UNECE²⁷ raporti kohaselt on ebaseaduslik metsaraie Soomes tühine. Tänu ulatuslikule riiklikule metsa inventeerimisele, riiklikule metsaprogrammile ja piirkondlikule metsaprogrammile ning laialt levinud metsamajandamise kavadele ja eraomandis olevale mittetööstuslikule metsale, on ebaseadusliku puidu ja ebaseadusliku metsalangetamise osakaal Soomes peaaegu olematu.

Soome liitus CITES-iga 1976 aastal. Riiklikud õigusaktid, mis käsitlevad CITES reegleid ja Euroopa Liidu määruseid on Looduskaitse Seaduse muutmise seaduse eelnõu (1096/1996), mis jõustus 01.01.1997. IUCN Soome Rahvuskomitee kinnitati IUCN Nõukogu poolt 1999 aastal.

Metsandussektor on Soome majanduse peamine toetaja. 2011. aastal töötas seal umbes 70,000 inimest, mis moodustab 2,8% kõikidest töötavatest inimestest. Üks viiendik Soome ekspordi tulu pärineb metsatööstusest. 2011 aastal tuli rohkem kui 60% metsatööstuse lisandväärtusest tselluloosi- ja paberitööstusest ning ülejäänud puidutoodete tööstusest. Piirkondlikult on metsandussektori tähtsus suurim Soome kagu nurgas ning Etelä-Savo ja kesk-Soome regioonis, kus see sektor tekitab umbes 10% regionaalsest SKP-st.

Sarnaselt Eestile on Soomes Igaüheõigus (Jokamiehenoikeus), mis annab kõigile, nii soomlastele kui teistele rahvustele, loa väljas vabalt liikuda. Marju ja seeni võib korjata isegi eramaal; seega võimaldab metsale vaba ligipääs lisaks omatarbele ka tuluteenimise võimalusi metsasaaduste korjamise näol. Igaühe õiguse kasutamisel tuleks silmas pidada keskkonnamõjusid ning elementaarset viisakust maaomaniku ja läheduses elavate inimeste vastu.

Soome põlisrahvaks on saamid (laplased). Nende õigused on tagatud paljudes seadustes nt. põhiseadus, saami parlamendi seadus, Soome metsa- ja pargiteenuse seadus ning põhjapõdra pidamise seadus. Saami parlament on nende kõrgeim poliitiline organ, mis esindab saame nii rahvuslikes kui rahvusvahelistes suhetes ning tegeleb saami keele, kultuuri ja nende kui põlisrahvaste küsimustega. Saami parlament võib teha algatusi, ettepanekuid ja avaldusi ametiasutustele. Saami parlamendi seaduses on öeldud, et ametiasutused peavad saami parlamendiga läbi rääkima kõik teemad, mis puudutavad saami rahvast. Nende hulka kuuluvad ka riigi maa ja kaitsealade kasutus.

2.1.6 Rootsi

Rootsis on parlamentaarne konstitutsiooniline monarhia, Euroopa Liiduga ühineti 1995 aastal.

Rootsi Metsaamet vastutab metsaga seotud küsimuste eest. Ta püüab tagada riigi metsa majandamist nii, et võimalik oleks saada rikkalikku ja jätkusuutlikku saaki, samal ajal säilitades bioloogilist mitmekesisust. Amet püüab ka suurendada teadlikkust metsa tähtsusest, sealhulgas väliste ajaveetmise võimaluste tähtsusest. Ametil on esindused üle kogu riigi. Tähtsamad ülesanded on metsaga seotud küsimuses nõustamine, metsaseadusest kinnipidamise jälgimine, metsatööstuse teenindamine, looduskaitse toetamine ja metsa inventuuri läbi viimine.

Sveaskog on Rootsi suurim riigile kuuluv metsaomanik. Sveaskog omab 14% metsamaadest üle kogu Rootsi.

²⁷ http://www.unece.org/fileadmin/DAM/timber/docs/sem/2004-1/full_reports/Finland.pdf

Rootsis on Venemaa järel Euroopa üks suurimaid metsastatud alasid. Rootsis katavad viljakad metsad 28,073 miljonit hektarit, mis on 68,4% riigi territooriumist.²⁸ Kuusk ja mänd on kõige enam levinud puuliigid. Need kaks liiki moodustavad rohkem kui 80% metsamaterjali varust. Mänd on rohkem Põhja-Rootsis ja kuusk koos kasega Lõuna-Rootsis.

Tänu tõhusale ja kaugeleulatuvale metsamajandamisele on metsamaterjali varud Rootsis kasvanud viimase saja aastaga 60% ning on praegu 3000 miljonit m³. Viimaselt aastatel on langetatud 85 kuni 90 miljonit m³, aastane juurdekasv on umbes 120 miljonit m³.

Kaitse all olevate metsa-alade suurus Rootsis on 1,9 miljonit hektarit. Umbes 90% nendest metsades on vähene sekkumine lubatud. Väga rangelt kaitstud metsa osakaal, kus igasugune inimtegevus on keelatud, on 0,3 %. Rahvuspargid ja looduskaitsealad on 4,2 miljonit hektarit s.o 10% kogu Rootsi pinnast. Seal on vähemalt 220,000 hektarit kaitstud metsa, mis metsa kasvust rääkides, on ikka veel produktiivsed. Umbes 12,000 hektarit on vääriselupaigana kaitstud ala ja 25,000 hektarit on kaitstud keskkonnakaitse lepingutega. Suur osa metsa on kaitstud ka metsaomanike vabatahtliku tegevuse. Rootsi allkirjastas CITES kokkuleppe 1974 aasta augustis ning see jõustus 1975 aasta juulis. Rootsis on loodud ka IUCN riiklik komitee.

Erametsaomanikud, kelleks on peamiselt pered, omavad umbes 50 % Rootsi metsadest, eraettevõtted 25 % ning riik ja muud omavad ülejäänud 25%. Omanikud erinevad piirkonniti. Lõuna pool on metsad peamiselt eraisikute valduses ja põhjapool eraettevõtete käes.

FSC sertifitseeritud metsade ala on 13 370 511 ha²⁹ ja PEFC sertifitseeritud 15 927 847 ha.³⁰

Metsast saadud toodete tööstus on Rootsi majanduses tähtsal kohal moodustades 9-12 % Rootsi tööstuse kogu tööhõivest, ekspordist, müügist ja lisandväärtusest.

Sarnaselt Eestile ja Soomele on Rootsis kõigil õigus vabalt väljas liikuda, kaasa arvatud jalutada, telkida, ronida ja korjata lilli.

2.1.7 Valgevene

Osa järeltööstusest pärit kuuse ja männi toorainest (kolmanda astme sisendmaterjal) võib pärineda Valgevenest.

Valgevene Vabariigis on suured metsamaa alad ja pikad ajaloolised traditsioonid metsanduse valdkonnas. Metsamajandamine on kõrgel tasemel ning metsasaaduste kasutamine mitmekesine.³¹ Valgevenes katavad metsad 9,23 miljonit hektarit, mis moodustab 44,5% riigi maa-alast.³² Valgevene Vabariigi metsanduse ministeeriumi andmete kohaselt kasvab metsaga kaetud ala pidevalt. Laienemine toimub nii looduslikult kui ka põllumajanduses sobimatu viljatu maa metsastamise tõttu.

²⁸ State of Europe's Forests 2015. Published by: Ministerial Conference on the Protection of Forests in Europe FOREST EUROPE Liaison Unit Madrid

²⁹ FSC Facts and Figures, March 1, 2019

³⁰ PEFC Global Statistics SSFM & CoC Certification, December 2018

³¹ Atlas of the forest sector in Belarus of the Finnish Forest Research Institute; <http://www.metla.fi/julkaisut/workingpapers/2010/mwp170.pdf>

³² State of Europe's Forests 2015. Published by: Ministerial Conference on the Protection of Forests in Europe FOREST EUROPE Liaison Unit Madrid

Põhiliste puuliikide levik metsades:

- mänd 50,4%;
- kuusk 9,2%;
- kask 23,1%;
- sanglepp 3,3%;
- hall lepp 3,3 %;
- haab 2,1%;
- teised liigid 3,3%.

Metsatööstuse sisend moodustab 1,5-2% riigi SKPst.³³ Metsanduse ministeeriumi andmebaasi kohaselt raiuti 2016. aastal erinevate raietega kokku 15,1 miljonit kuupmeetrit puitu, millest kavandatud kogumaht oli 12,5 miljonit kuupmeetrit. Eksporditud metsasaaduste ja osutatud teenuste kogumaksumus ulatus 2016. aastal 140 miljoni USA dollarini. Eksporditi 2,6 miljonit kuupmeetrit puitu ja 324 000 kuupmeetrit saematerjale.³⁴

Valgevenes on metsakasutuse korraldamise põhiprintsiibid määratletud Valgevene Vabariigi metsandusarengu riikliku programmiga, Valgevene Vabariigi jätkusuutliku arengu riikliku strateegiaga ja Valgevene Vabariigi metsakoodeksiga. Valgevene metsamajandusalased õigusaktid põhinevad Valgevene Vabariigi põhiseadusel ja sisaldavad: metsakoodeksit, presidendi määrusi ja muid Valgevene Vabariigi õigusakte, mis reguleerivad metsade kasutamist, kaitset ja taastootmist. Metsa regulatsioon on määratletud metsakoodeksis, mis sisaldab muuhulgas litsentside ja raielubade saamist Valgevenes. Metsamajandamist teostatakse raieõiguse, raietellimuse ja/või metsa loa alusel.

Valgevenel on metsade majandamise kavad kogu metsaala jaoks.³⁵ Vastavalt metsakoodeksile on metsade majandamine ja metsade kasutamine ilma metsa regulatsioone täitmata keelatud. Vabariigi Valitsuse ühtse metsahaldustööstuse ettevõtte "Belgosles" vastutab metsafondi käsitleva teabe, iga jurisdiktsiooni all oleva metsa muutuste jälgimise, ratsionaalse, pikaajalise ja mõistliku metsakasutuse planeerimise ja hindamise eest.

Valgevenes kuuluvad kõik metsad riigile ja enamik metsi (> 85%) haldab metsandusministeerium, mille raames tegutseb üle 95 metsamajandamise ettevõtte. Ministeerium vastutab metsade ratsionaalse kasutamise ning nende kaitse ja taastamise eest. Seda tehakse pidades silmas bioloogilise mitmekesisuse säilitamist, keskkonnakaitset, puhkealade funktsioone ja teaduslikke eesmärke.³⁶

Valgevene metsamaa on jaotatud kahe rühma vahel: 51% kuulub I rühma metsadesse ja 49% kuuluvad II rühma metsadesse. II rühma metsad on kasutatavad metsad ja on ette nähtud puidu varumiseks, samas kui I rühma metsad on kaitsealused metsad ning kaitse- ja puhkealad, kus majanduslikel eesmärkidel tehtav lageraie on keelatud.³⁷

³³ State of Europe's Forests 2015. Published by: Ministerial Conference on the Protection of Forests in Europe FOREST EUROPE Liaison Unit Madrid

³⁴ <http://www.mlh.by>

³⁵ State of Europe's Forests 2015. Published by: Ministerial Conference on the Protection of Forests in Europe FOREST EUROPE Liaison Unit Madrid

³⁶ <http://www.mlh.by>

³⁷ Forest Code of Republic of Belarus, <http://naviny.org/2000/07/14/by58851.htm>

Valgevenes võib leida suuri metsa alasid (üle 100 000 hektari), mis on inimtegevusest puutumata. Valgevenes on suure metsa alad, kus toimub aktiivne bioloogilise mitmekesisuse säilitamine (MCPFE klass 1.3).³⁸ Praegu on Valgevenes kaks rangelt kaitstud rahvusreservi ja neli rahvusparki. Rahvusreservide pindala on 2,98 miljonit ha ja rahvusparkide pindala on 3,98 miljonit ha. Valgevene liitus CITESi konventsiooniga 1995. aastal. Metsa majandamisel järgitakse CITESi nõudeid, kuigi Valgevenes ei esine CITESi nimekirja kuuluvaid liike.

Metsa sertifitseerimine viiakse läbi vastavalt Metsahoolekogu (*Forest Stewardship Council, FSC*) skeemidele ja Valgevene Vabariigi Valitsuse riikliku vastavuslubade sertifitseerimissüsteemi raames, mida tunnustab Euroopa metsandusnõukogu (*The Programme for the Endorsement of Forest Certification, PEFC*). 2011 aastal akrediteeris PEFC Valgevene Vabariigi riikliku metsa sertifitseerimissüsteemi vastavuslubade süsteemi metsasaaduste ja nende päritolu osas. FSC sertifitseeritud metsa ala on Valgevenes 8 934 866 ha ja FSC nõuete kohaselt on sertifitseeritud 67 metsandusettevõtet, väljastatud on 173 tarneahela sertifikaati.³⁹ PEFC nõuete kohaselt sertifitseeritud metsa ala on 8 595 160 ha ja Valgevenes on PEFC tarneahela standardi alusel sertifitseeritud 104 ettevõtet.⁴⁰

2.1.8 Taani

Osa järeltötlusest pärit toorainest võib pärineda Taanist.

Taanis on umbes 615 000 hektarit metsa (2013. aasta andmed). See vastab peaaegu 14% -le Taani kogupindalast. Umbes 72% Taani metsamaadest moodustavad metsareservid (fredskov), mis hõlmavad kõiki avalikke metsasid. Metsareserve kasutatakse puidu tootmiseks, kuid olulised on ka loodus- ja puhkealade väärtused. Metsareservide majandamine toimub vastavalt metsaseadusele. Metsa majandamiseks võib kasutada ka metsareservidest väljaspool asuvaid metsasid, kuid nende metsade majandamist reguleerib looduskaitseeadus.

Taani metsad on jagatud erametsadeks – 70% ning riigi- ja munitsipaalmetsad – 24%, usaldusfondide või sihtasutuste metsad moodustavad – 4% ja teadmata omanikuga metsad – 2%.

Taani metsandust reguleeritakse peamiselt läbi metsaseaduse. Taani metsade järelevalve eest vastutab Taani Keskkonna- ja Toiduministeeriumi alluvuses olev Taani Loodusagentuur. 2013. aastal viidi läbi metsade inventeerimine ja enne seda viidi see läbi aastatel 2000 ja 1990. See inventuur kirjeldab metsaressursside, metsa tervise, bioloogilise mitmekesisuse ja metsanduse demograafia statistilisi andmeid.⁴¹ Okaspuud moodustavad 50% kogu metsamaast, lehtpuud 46,4%. Enamik lehtpuuliigid, nagu tamm ja pöök, on Taanile omased, samas kui okaspuud on imporditud viimase 200–300 aasta jooksul. Näiteks Taanis on kõige tavalisem puuliik Norra kuusk, mis jõudis Taani teistest Euroopa riikidest, nagu Rootsi ja Saksamaa, samas kui teised liigid nagu Sitka kuusk ja Douglase nulg on jõudnud Taani Põhja-Ameerikast.⁴²

13% Taani metsamaast on liigitatud Natura 2000 metsadeks ja need alad nõuavad enne raie teostamist raieteatise edastamist. Raieteatis edastatakse Taani Loodusagentuurile, kes seejärel otsustab, kas raieluba saab anda, otsus tehakse tingimusel, et metsa loomulik seisund ei halveneks. Teiste raieliikide teostamiseks

³⁸ State of Europe's Forests 2015. Published by: Ministerial Conference on the Protection of Forests in Europe FOREST EUROPE Liaison Unit Madrid

³⁹ FSC Facts and Figures, March 1, 2019

⁴⁰ PEFC Global Statistics SSFM & CoC Certification, December 2018

⁴¹ FSC-CNRA-DK V1-0

⁴² <https://eng.mst.dk/trade/forestry/>

ei ole raieluba seadusega nõutud. 2012. aastal võttis Taani Loodusagentuur vastu rea tegevuskavasid Natura 2000 rakendamiseks. Metsaseaduse artikkel 19 reguleerib rahvusvahelist looduskaitset, sealhulgas Natura 2000 alasid. Liikide Kaitse Teatises 4 on loetletud Taanis kaitstud roomajad, kahepaiksed, kalad, selgrootud ja taimed. Metsamajandaja on kohustatud kaitsealuseid liike kaitsma, kui ta on teadlik nende kohalolekust oma metsas. Ta peab tagama, et tagab ettekirjutatud hoolduse ja kaitse kaitsealustele liikidele. See on eriti oluline puudel pesitsevate lindude, rähnide ja nahkhiirte puhul. Metsaseadus kirjeldab kõiki kaitsealustele liikidele esitatavaid nõudeid. Taanis ei esine CITES'i nimekirjas nimetatud puuliike.⁴³

Taanis on välja antud 306 FSC tarneahela sertifikaati. FSC sertifitseeritud metsa pindala on 214 859 ha ja väljastatud sertifikaatide arv on 4.⁴⁴ PEFC sertifitseeritud metsaala on 274 325 ha ja Taanis on 100 ettevõtet sertifitseeritud PEFC tarneahela skeemi järgi.⁴⁵

Taani raiemaht on 4,3 miljonit kuupmeetrit aastas ja metsatööstuse sisend moodustas vähem kui 1% riigi SKPst.⁴⁶

2.1.9 Itaalia

Osa järeltööstusest pärit toorainest võib pärineda Itaaliast.

Itaalia Vabariigi pindala on 301 338 km². Itaalia metsad katavad rohkem kui 9,2 miljonit hektarit (Mha), mis on ligikaudu üks kolmandik Itaalia kogu pindalast. Ainult 93 000 ha on klassifitseeritud kui põlismetsad, samal ajal kui 8,5 Mha loetakse looduslikult regenereeritud metsaks ja peaaegu 0,64 Mha on metsa istandused (enamasti pappel). Itaalia metsad asuvad enamasti mägisel alal: 65% neist asuvad kõrgemal kui 500 m.⁴⁷

Ligikaudu 42% metsadest majandatakse kui lühikese raieringiga madalmetsa, samal ajal kui kõrged metsad moodustavad 36% ja ülejäänud osa koosneb ranniku- või kivistel aladel asuvatest metsadest ja põõsastest. Kesk- ja Lõuna-Itaalias domineerivad peamiselt madalmetsad, samas kui enamik tootlikke kõrgeid metsi (peamiselt okaspuud) on riigi kirdeosas. Laialehelised liigid, nagu pöök, tamm, pappel ja kastan moodustavad kaks kolmandikku riiklikust kogutoodangust, põhilised okaspuud on mänd, kuusk ja lehis.⁴⁸ Üle 80% metsadest Itaalias on uuenenud looduslikul teel.

Riiklikul tasandil vastutab metsapoliitika strateegiliste eesmärkide määratlemise eest põllumajandus-, toidu- ja metsanduspoliitika ministeerium, kuid põllumajandus- ja metsandusküsimuste, sh raielubade väljastamine ja metsamajandamiskavade heakskiitmine, pädevus ja vastutus on üle antud piirkondlikele asutustele. Iga piirkondlik haldusasutus on määratlenud metsaõigusnormid, mistõttu määratletakse ja rakendatakse planeerimis- ja raieprotseduure ning väljastatakse vastavaid lube lähtudes piirkondlikest õigusaktidest.

Ligikaudu 66% Itaalia metsast on eraomandis, enamasti on omanikud üksikisikud (79%). Ülejäänud metsad, so 34%, on ühiskondlik maa, millest enamus on kohalike omavalitsuste valduses (65,5%). Kehtivate

⁴³ FSC-CNRA-DK V1-0

⁴⁴ FSC Facts and Figures, March, 2019

⁴⁵ PEFC Global Statistics SFM & CoC Certification, December 2018

⁴⁶ State of Europe's Forests 2015. Published by: Ministerial Conference on the Protection of Forests in Europe FOREST EUROPE Liaison Unit Madrid

⁴⁷ FAO Global Forest Resources Assessment 2015

⁴⁸ NEPCon Timber Legality Risk Assessment, version 1.1; August 2017

metsamajanduskavadega metsaalad moodustavad vaid 16% kogu riiklikust metsaalast, kusjuures piirkondade vahel on olulised erinevused.

Kaitsealused Natura 2000 metsaalad moodustavad 22,2% (1,9 Mha) Itaalia metsaalast, millest 15% (1,3 Mha) on rahvusparkid ja piirkondlikud kaitsealad ja 1% (0,11 Mha) on looduskaitsealad või muud kaitsealad. Rahvusparkides ja piirkondlikes parkides asuvat metsaala hallatakse vastavalt kohustuslikele korralduskavadetele, samal ajal kui Natura 2000 aladel toimuvad tegevused peavad vastama konkreetse ala majandamiskavale. Seaduste kohaselt ei tohi metsamajandamise tegevused ohustada metsade järjepidevust ja seega ei hõlma need loata maakasutuse muutusi. Itaalias on IUCNi punase nimekirja kategooriatesse kantud kaks "kriitiliselt ohustatud" metsas esinevat liiki: *Abies nebrodensis* ja *Zelkova vasikula*.⁴⁹

Itaalias on välja antud 2332 FSC tarneahela sertifikaati. FSC sertifitseeritud metsa pindala on 65 433 ha ja väljastatud sertifikaatide arv on 18.⁵⁰ PEFC sertifitseeritud metsaala on 819 017 ha ja Itaalias on PEFC-i 719 ettevõtet sertifitseeritud PEFC tarneahela skeemi järgi.⁵¹

Itaalias oli 2010. aastal metsandussektori nominaalne lisandväärtus 18,5 miljardit eurot ning metsatööstuse sisend moodustas vähem kui 1% riigi SKPst.⁵²

2.1.10 Norra

Osa järeltööstlusest pärit toorainest võib pärineda Norrast.

Norra, ametlikult Norra Kuningriik, kogupindala on 385 252 ruutkilomeetrit. Norras on väga palju erinevaid maastiku vorme, loodustüüpe ja bioloogilist mitmekesisust ning metsad katavad ligikaudu 40% maismaast. Kaubanduslikuks metsanduseks kasutatavad peamised metsatüübid on kuuse-, männi-, kasemetsad ja vähesel määral tamme metsad. Boreaalsed lehtpuu-, põõgi- ja termofiilsete lehtpuude metsad on metsamajanduslikult seisukohalt väheolulised. Norra metsadest valmistatud puittooteid müüakse 96,3% ulatuses sertifitseeritud toodetena (peamiselt PEFC, mõned nii PEFC kui ka FSC), mis on väga suur osa võrreldes enamiku teiste riikidega.

Norra tootlikud metsaalad asuvad 127 500 maaomandil. 231 omandit on suuremad kui 2000 hektarit, kattes 19% nendest metsadest ja 90% metsaomandistest on väiksemad kui 100 hektarit. Enamik metsi kuulub erametsaomanikele (77%), samas kui riigil on 7% (Statskog SF). Ülejäänud kuulub ettevõtetele, kirikule, metsapõlvele ja omavalitsustele.

Vastavalt kohalike omavalitsuste maalade liigitamise plaanile majandatakse Norra metsi põllumajandus-, loodus- ja vabaaja veetmise eesmärgil ning põhjapõdrakasvatusaladena. Enamiketsades ei ole enne raie teostamist vaja raieluba, kuid mägedega piirnevates kaitstud metsades, ranniku aladel ja mõnes teises piirkonnas on vaja enne raie teostamist saada kooskõlastamiseks teade või avaldus kohalikule metsaasutusele. Metsandusseadust uuendati 2005. aastal ning Norras on metsamajandust reguleerib suhteliselt vähe õigusakte. Igal omavalitsusel on metsamajandamise ja metsaomanike eest vastutavad

⁴⁹ State of Europe's Forests 2015. Published by: Ministerial Conference on the Protection of Forests in Europe FOREST EUROPE Liaison Unit Madrid

⁵⁰ FSC Facts and Figures, March 1, 2019

⁵¹ PEFC Global Statistics SFM & CoC Certification, December 2018

⁵² State of Europe's Forests 2015. Published by: Ministerial Conference on the Protection of Forests in Europe FOREST EUROPE Liaison Unit Madrid

asutused. Metsa langetamist reguleerib põllumajandus- ja toiduministerium. Enamiku raieid, harvendamised ja metsa uuendamised teostavad professionaalsed ettevõtjad lepingute alusel ostjate nimel.

Norra tootlikest metsadest asub 3,2% rangelt kaitstud looduskaitsealadel ja rahvusparkides. Kaitsealadel, kus metsamajandamine on lubatud, toimub see konkreetse kaitseala tarbeks loodud eeskirjade alusel. Need eeskirjad määravad, kas asjaomase kaitseala jaoks on kohustuslik koostada majandamiskava või metsalangetamise plaan. Metsamajandamiskavad kiidab heaks Norra Keskkonnaagentuur ja neid rakendab maakonna- või kohalik omavalitsus vastavalt neile antud õigustele. Eeskirjade ja majandamiskavade rakendamise järelevalvet teostab Norra Loodusinspeksioon.

Norra Punase Raamatu liikide (Henriksen & Hilmo 2015d) uuema versiooni (2015) järgi on ohustatud 2355 liiki. Neist 241 liigist on kriitiliselt ohustatud (CR), 879 on ohustatud (EN) ja 1237 on haavatavad (VU). 1122 ohustatud liiki (47,6% kõigist ohustatud liikidest) elavad täielikult või osaliselt metsa elupaikades.⁵³

Norras on välja antud 59 FSC tarneahela sertifikaati. FSC sertifitseeritud metsa pindala on 641 003 ha ja väljastatud sertifikaatide arv on 5.⁵⁴ PEFC sertifitseeritud metsaala on 7 380 750 ha ja on PEFC-i 73 ettevõtet sertifitseeritud PEFC tarneahela skeemi järgi.⁵⁵

Metsatööstuse sisend moodustab vähem kui 1% riigi SKPst.⁵⁶

2.1.11 Loode Venemaa

Osa kuuse ja männi järeltötlusest pärit toorainest võib pärineda Venemaa loode osast (ala suurus ca 60 miljonit ha), Venemaa metsad on pool-looduslikult majandatud metsad, kus kasvavad kohalikud puuliigid, Puude istutamine ei ole Venemaal laialdaselt kasutatav metsamajandamise praktika. Metsa alad on soodsaks keskkonnaks looduslike okaspuuliikide loomulikuks taastootmiseks (mänd ja kuusk).

⁵³ FSC-NRA-NO V1-0

⁵⁴ FSC Facts and Figures, March 1, 2019

⁵⁵ PEFC Global Statistics SFM & CoC Certification, December 2018

⁵⁶ State of Europe's Forests 2015. Published by: Ministerial Conference on the Protection of Forests in Europe FOREST EUROPE Liaison Unit Madrid



Joonis 3. Loode-Venemaa piirkond

Venemaa Föderatsioonil on maailma suurimad metsad, mis katavad 1/5 kogu maailma metsadest ja millest 71% on okaspuud. Pool riigi territooriumist on kaetud metsaga, aga ainult 50% nendest metsadest on majanduslikult ligipääsetavad. Metsad Venemaal on tavaliselt jaotunud nelja suurde geograafilisse regioon: Euroopa Venemaa, Lääne-Siber, Ida-Siber ja Venemaa Kaug-Ida.

Kogu metsamaa pind Venemaal on umbes 809,090 miljonit hektarit, moodustades 49,4% riigi pindalast.⁵⁷ Aastane lubatud raiemaht Venemaal on 597 miljonit kuupmeetrit, millest aastas kasutatakse vähem kui 30%.

Enamus metsad Venemaal on esindatud boreaalsete ökosüsteemide poolt, kus domineerivad mänd, lehis, kuusk ja nulg. Venemaa kõige levinum puuliik on lehis, mis kasvab peamiselt Siberis ja Venemaa Kaug-Idas. Kõige rohkem levinud lehtpuu liigid on haab ja kask. Suhteliselt väikesed alad on kaetud tamme, jalaka, pöogi, pähkli ja hariliku valgepöögiga. Kokku on Venemaalt leitud rohkem kui 180 põlispuude ja pöösaste liiki.

Märkimisväärsed metsaalad, eriti Siberis, jäävad vajaliku infrastruktuuri puudumise tõttu majandamata. Teede rajamine on raske kliimatilistel (igikelts) ja majanduslikel põhjustel. Ühelt poolt võimaldab see säilitada ürgseid boreaalsete metsade suuri alasid puutumatuna, teisest küljest põhjustab see olukord kvaliteetse puidu puudust juurdepääsetavates metsades.

Üle 40% Venemaa metsadel on kliimatingimuste ja madala majandusliku juurdepääsu tõttu madal produktiivsus. See-eest on nendel metsadel tähtis roll kliima tasakaalustamisel, veevoolu reguleerimisel ja mulla degradeerumise vältimisel. Samuti on need alad võtmetähtsusega bioloogilise mitmekesisuse säilitamisel. Et tagada nende kaitsefunktsioonide säilimine, on Venemaal kehtestatud 204 föderaalset

⁵⁷ State of Europe's Forests 2015. Published by: Ministerial Conference on the Protection of Forests in Europe FOREST EUROPE Liaison Unit Madrid

kaitseala üldpindalaga umbes 58 miljonit hektarit ja lisaks tuhandeid piirkondlike kaitsealaid. Venemaal on 43 517 194 ha⁵⁸ FSC sertifitseeritud ja 20 694 095 ha⁵⁹ PEFC sertifitseeritud metsa.

Peaaegu kõik metsad Vene Föderatsioonis on riigiomandis, kuuludes nn 'Metsafondi'. Ainult väike protsent metsadest, sh linnametsad, Kaitseministeeriumi poolt kontrollitud metsad, kaitsealade metsad ja endised omavalitsuste metsad, ei kuulu nimetatud Fondi. Vene Föderatsiooni metsade majandamise ja kasutamise õigusraamistik põhineb Metsakoodeksil. Metsakoodeksi uus versioon kiideti heaks detsembris 2006. a. ja jõustus 1 jaanuaril 2007.a. Vene Föderatsiooni Põllumajandusministeeriumil on üldine vastutus töötada välja valitsuse poliitika ja metsanduse seadusandlus. Venemaa Föderaalne Metsaagentuur rakendab riiklikku metsapoliitikat ja vastutab metsaagentuuride töö eest metsade majandamisel ja järelvalve teostamisel.

Metsa majandamise üksused ('lesnichestvo') ja metsapargid vastutavad metsamajandamise eest kohalikul tasandil, kuid nende funktsioonid piirduvad ainult juhtimisega. Metsasid majandavad rentnikud oma renditud maal või lepingulised organisatsioonid, kes valitakse välja enampakkumisel ja keda tasustatakse riigi eelarvest.⁶⁰

Maailma metsadest 20% asub Venemaal, kuid Venemaa osa maailma puidu ja puittoodete kaubanduses on alla 4%. Osaliselt töödeldud ümarpuu ja saematerjal moodustab 54% puittoodete ekspordist. Metsa sektori osakaal SKP'st on kõigest 1,3%, tööstustoodangust 3,7%, 1% tööhõivest ning 2,4% ekspordist.

Raieõigus tuleneb kas rendilepingutest või metsavaru müügilepingutest juhtudel, kui metsamaad ei rendita. Nende kahe õigusliku normi vahel on mitmeid põhimõttelisi erinevusi: rendileping on kehtiv 10 kuni 49 aastat, samas metsavaru müügileping kehtib 1 aasta või vähem. Lisaks sellele vastutab rentnik kogu tegevuse eest, mis on seotud metsade kaitse ja taastamisega ja peab esitama kõik dokumendid planeerimise ning tegevuse tegeliku täitmise kohta. Rentnike suutmatuse ja soovimatuse tõttu täita neid kohustusi, raiutakse enam kui 50% Venemaa metsadest lühiajaliste metsavaru müügilepingute alusel.

Ebaseaduslik metsaraie on Vene Föderatsioonis tõsine probleem. Selle ulatuse kirjeldamiseks ei ole üheseid usaldusväärseid allikaid, kuid erinevate ekspertide hinnangul on 10 kuni 35% kogu puidust Venemaal on ebaseaduslikult raiutud.

Vastavalt Vene Föderatsiooni seadusele on Punases Raamatus nimetatud liikide ükskõik milline kasutus või kahjustamine kuritegu, kaasa arvatud keskkonna kahjustamine, kus need liigid kasvavad. Lisaks Punasele Raamatule, on Vene Föderatsiooni valitsus heaks kiitnud Puude ja Põõsaste Liikide Nimekirja, mille raie on keelatud Vene Föderatsioonis. Venemaal esineb looduslikult 5 CITES'i nimekirjas olevat puuliiki.⁶¹

2.1.12 Ukraina

Osa järeltöötlustest pärit toorainest võib pärineda Ukrainast.

⁵⁸ FSC Facts and Figures, March 1, 2019

⁵⁹ PEFC Global Statistics SSFM & CoC Certification, December 2018

⁶⁰ "Keep It Legal Country Guide: Practical Guide for Verifying Timber Origin Legality" Venemaa. 2010, WWF Venemaa, saadaval <http://www.wwf.ru/resources/publ/book/eng/409>

⁶¹ "The Russian Federation Forest Sector Outlook Study to 2030" 2012, FAO, saadaval: <http://www.fao.org/docrep/016/i3020e/i3020e00.pdf>

Ukraina on Ida-Euroopa riik, mille kogupindala on 603 628 km². Ukraina metsafondi kogupindala on 10,4 miljonit hektarit. Umbes 50% metsadest on ökoloogiliselt olulised ja neis on metsade majandamine piiratud. Ukraina kogu metsaala on 15,9% riigi pindalast. Metsad on riigis jaotunud väga ebaühtlaselt. Nad on koondunud peamiselt Polissias ja Ukraina Karpaatides. Ukraina metsad on jagatud 4 kategooriasse vastavalt nende põhifunktsioonidele, nagu on näidatud allolevas tabelis:⁶²

Kategooria	Ala (miljon hektarit)
Majandusmetsad	3.9
Kaitsealused metsas	3.4
Meelelahutus- ja tervise parandamise metsad	1.6
Keskkonnakaitse, teaduse, ajaloo ja kultuuriga seotud metsad	1.4

Metsade koosseis puuliigi järgi: ⁶³

- Mänd 34,7%
- Tamm 26,3%
- Kuusk 9,9%
- Pöök 9,3%
- Kask 5,4%
- Lepp 4,2%
- Valge pöök 3,7%
- Nulg 1,4%
- Saar 1,4%
- Haab 1,2%
- Muud 2,5%

Metsamaa omandiõigused ja maaomandiõigused on selgelt reguleeritud Metsakoodeksi ja Maakoodeksiga. Riigi omandi all olevad metsad alluvad Ukraina metsaressursside riigiagentuurile (SAFRU), kes vastutab metsa majandamise eest alal, mille suurus on 7,6 mln ha (73% kõigist Ukraina metsadest).

Metsa inventuur ja seire on läbi viidud riiklikul tasandil. Metsa majandamise planeerimine ja metsa varumine metsandusettevõtete poolt peab toimuma metsa inventuuri materjalide alusel. Metsa raieõiguse piirmäär määratakse kindlaks lubatud raie ja sanitaar- ning metsade tervise parandamise meetmete kava alusel. Lõplik raie maht ja metsamajandus planeeritakse metsa inventuuri materjalide ja asjakohaste ülevaatuste põhjal. Raiemaht ei tohi ületada iga-aastast lubatud raie mahtu. Riigiettevõtete puhul, mis ei ole SAFRU poolt hallatud, ei ole ühtseid juriidilisi nõudeid maaomandi ja korralduse määramisel.

Ukraina Punase Raamatu (2009) viimane väljaanne sisaldab teavet 826 taime- ja 542 loomaliigi kohta. Riiklike andmete kohaselt esineb Ukraina metsades 533 looma-, 487 soontaime ja 147 seeneliiki, mis on kantud IUCNi punase nimekirja.

⁶² FSC-NRA-UA V1-0 NATIONAL RISK ASSESSMENT FOR UKRAINE 2017

⁶³ <http://www.encyclopediaofukraine.com/display.asp?linkpath=pages%5CF%5CO%5CForest.htm>

Lisaks riiklikele õigusaktidele, mis käsitlevad bioloogilise mitmekesisuse kaitset, kehtivad Ukrainas ka mitmed rahvusvahelised kokkulepped sh: bioloogilise mitmekesisuse kaitse konventsioon, Berni konventsioon, Ramsari konventsioon ja teised. 2017. aasta jaanuari seisuga oli riigis 8,245 Looduskaitsefondi (NRF) objekti, mille maismaa pindala oli 4,318 miljonit hektarit ja 402 500 hektarit veeala Musta ja Aasovi mere piires. Ukrainas on kaitstavate alade seas domineerivad metsamaastikud, hõlmates kolmandiku kaitstud aladest. Enamikus piirkondades on metsa kaitsealade osakaal suurem kui metsade osakaal riigis. Tuleb märkida, et viimase 30 aasta jooksul on kaitsealuste metsaalade pindala kasvanud 3,8 korda. Eelkõige on tõusnud alates 2009. aastast Ukraina Metsaressursside Agentuuri poolt hallatav kaitsealuste metsade osakaal 14,7%-lt 17,3%-le. Lisaks on alates aastast 1961 piiratud metsamajandamise korraga metsade osakaal tõusnud 34%-lt peaaegu 50%-ni. NRF-i territooriumidel ja objektidel on lõplik raie keelatud 40% -l Ukraina metsadest. Kõik kaitsealustes metsades planeeritavad metsamajandusmeetmed (raie, sanitaarraie jne) tuleb kokku leppida riiklike keskkonnateenistustega.⁶⁴

Ukrainas on välja on antud 256 FSC tarneahela sertifikaati. FSC sertifitseeritud metsa pindala on 4 281 168 ha ja väljastatud sertifikaatide arv on 108.⁶⁵ PEFC sertifitseeritud metsaalasid veel ei ole ja 1 ettevõtte on sertifitseeritud vastavalt PEFC tarneahela nõuetele.⁶⁶

Metsatööstuse sisend moodustas 2010. aastal vähem kui 1% SKP-st.⁶⁷

2.1.13 Ameerika Ühendriigid

Osa järeltööstusest pärit toorainest võib pärineda Ameerika Ühendriikidest.

USA kogupindala on 9 833 520 km². Ameerika Ühendriikide 2012. aasta statistilise kokkuvõtte kohaselt oli riigis ligikaudu 303 miljonit hektarit metsamaad. Umbes 174 miljonit hektarit oli eraomandis. Valitsus (peamiselt föderaalvalitsus) omas umbes 128 miljonit hektarit metsa.⁶⁸

Metsad domineerivad Ameerikas eelkõige kirde- ja kagu osas, Suur järvistu (*Great Lakes*) ning lääne- ja mägipiirkondade aladel. Metsaalad jagunevad peaaegu ühtlaselt mitte-metsastatud tasandike vahel kesk-Ameerikas. Kagu piirkonna metsaalad hõlmavad metsi, kus domineerivad peamiselt lehtpuud. Sellistes metsades leidub ka okaspuid, kuid neid ei ole nii palju kui lehtpuid. Suur järvistu metsades domineerivad põhjaosas okaspuud, segametsasid leiab Suur järvistu lõuna osas. Kagupoolsed metsad sisaldavad nii männi kui ka lehtpuid. Läänepoolsete alade metsades ja mägipiirkondades domineerivad okaspuud.⁶⁹

70% USA metsamaadest on klassifitseeritud kui puitmaad (*timberland*). Puitmaad määratletakse kui kaubanduslike puittoodete tootmiseks kasutatavat metsamaad. Kommertslikku puitmaad võib kasutada metsa taas kasvatamiseks ja raiumiseks. Föderaalvalitsus, riik ja kohalikud omavalitsused omavad 22 protsenti ja mittetööstuslikud eraettevõtted 78 protsenti puidumaast. Eravaldusse kuuluvad puidumaad asuvad enamasti väikestel metsaaladel. Põlisrahvaste hõime peetakse suveräänseteks rahvasteks ja neil on õigused iseseisvalt hallata oma maad ja seotud asju. Kokku 556-st föderaalset tunnustatud hõimust on 48-l olulised puitmaa

⁶⁴ FSC-NRA-UA V1-0 NATIONAL RISK ASSESSMENT FOR UKRAINE 2017

⁶⁵ FSC Facts and Figures, March 1, 2019

⁶⁶ PEFC Global Statistics SFM & CoC Certification, December 2018

⁶⁷ State of Europe's Forests 2015. Published by: Ministerial Conference on the Protection of Forests in Europe FOREST EUROPE Liaison Unit Madrid

⁶⁸ NEPCoN Timber Legality Risk Assessment, version 1.1; August 2017

⁶⁹ FSC-NRA-USA V1-0 DRAFT 3-0

varud 21-s olulises puidutootmise osariigis. Kuigi mõnedel hõimudel on omad saeveskid ja muud tootmisrajatised, moodustavad need ainult väga väikese osa USA lehtpuu tootmistest (hinnanguliselt vähem kui 1%).

Ameerika Ühendriikide metsatööstuse aastane raiemaht oli 2015. aastal 446 miljonit m³, mis ületas 2014. aastal varutud 445 miljonit m³ ja eeldatavasti see kasvab veelgi.⁷⁰ Metsandussektori panus SKP-sse on riigis järk-järgult vähenenud: umbes 1 protsendilt 2000. aastal 0,6 protsendile 2011. aastal.⁷¹

Ameerika Ühendriikide kaitsealade andmebaas (*PADUS*) on avalike parkide ja muude kaitstud avaliku ruumi andmebaas, mis sisaldab andmeid 150 000 tuhande objekti kohta ja katavad kokku üle 12 000 000 km². Muu kasuliku teabe hulgas on andmebaasis ka Rahvusvahelise Looduskaitseliidu (IUCN) kategooriad.⁷²

FSC tarneahela sertifikaatide arv on 2437. FSC sertifitseeritud metsa pindala on 14 059 948 ha ja väljastatud sertifikaatide arv on 100.⁷³ PEFC sertifitseeritud metsaala on 33 353 888 ha ja 241 ettevõtet on sertifitseeritud vastavalt PEFC tarneahela nõuetele.⁷⁴

2.2 Sertifitseerimise edendamine tarnijate seas

Warmeston OÜ edendab ja toetab FSC ja PEFC sertifitseeritud metsamajandamist. Me selgitame oma tarnijatele tarneahelaga seotud nõudeid ning, et eelistame tarnijate valikul FSC ja/või PEFC sertifitseeritud tarnijaid. Warmeston OÜ on koostanud keskkonnapoliitika ja tarnijate käitumiskoodeksi, mis allkirjastatakse kõigi tarnijatega. Need dokumendid nõuavad seaduslikku ja jätkusuutlikku metsamajandamist ning välistab kahtlastest või teadmata allikatest pärit puidu tarnimist.

2.3 Raielangi kontrollprogramm

Eesti Keskkonnaagentuur on Keskkonnaministeeriumi hallatav riigiasutus, kes vastutab muuhulgas raietüüpide, raiemahtude ja saadud puidusortimendi analüüsi eest, kogudes selleks andmeid Riigimetsa Majandamise Keskuselt (RMK), Keskkonnaametilt ja metsaomanikelt. Lisaks on teostatud valitud prooviajaladel statistiline metsainventariseerimine täiendava informatsiooni saamiseks. Keskkonnaagentuur avalikustab need andmed regulaarselt kogus "Aastaraamat Mets", mille kõige värskema väljaande "Aastaraamat Mets 2017"⁷⁵ kohaselt on uuendusraietel küttepuidu osakaal hinnanguliselt 15%.

2.4 Warmeston OÜ sisendmaterjali profiil [Valikuline]

Ei kohaldu

⁷⁰ https://www.fpl.fs.fed.us/documnts/fplrn/fpl_m348.pdf

⁷¹ <http://www.fao.org/3/a-i4248e.pdf>

⁷² <https://gapanalysis.usgs.gov/padus/viewer/>

⁷³ FSC Facts and Figures, March 1, 2019

⁷⁴ PEFC Global Statistics SFM & CoC Certification, December 2018

⁷⁵ Metsa Aastaraamat 2017 <https://www.keskkonnaagentuur.ee/sites/default/files/mets2017.pdf>

2.5 Tarnebaasi iseloomustus

Tarnebaas

- a. Tarnebaasi suurus (miljonit ha): 529
- b. Omandivorm (miljonit ha): 261 eramets; 268 riigimets
- c. Metsatüüp (miljonit ha): 101 boreaal- ja 428 parasvöötmemets
- d. Metsamajandamiselaad (miljonit ha): 529 looduslikud majandatavad metsad
- e. Sertifitseeritud metsad (miljonit ha): 88 FSC; 94 PEFC

Sisendmaterjal

- f. Sisendmaterjali maht (5%): 0 – 200,000 t
- g. Sh esmane sisendmaterjal 0 – 200,000 t
- h. Millest
 - Sertifitseeritud vastavalt SBP poolt heakskiidetud metsajamajandamise standardile: 20-39%
 - Mittesertifitseeritud SBP poolt heakskiidetud metsamajandamise standardile: 60-79%
- i. Puuliigid esmases sisendmaterjalis: *Alnus spp: Alnus glutinosa; Alnus incana (L.) Moench; Betula spp: Betula Pendula, Betula verrucosa; Picea abies; Pinus sylvestris; Populus spp: Populus tremula;;*
- j. Ürgmetsadest pärit esmane sisendmaterjal: N/A
- k. Ürgmetsadest pärit esmase sisendmaterjali jaotus vastavalt metsamajandamis sertifikaatidele: N/A
- l. Teisese sisendmaterjali maht 40%-59%
 - Päritolu Eesti, Läti
 - tüüp: Saepuru (30%) ja teised saeveski tootmise jäägid (70%)
 - Päritolu Eesti 80%-100%
Läti 0%-19%
- m. Kolmanda astme sisendmaterjal
 - Päritolu Eesti 60%-79%
Läti 0%-19%
Leedu 0%-19%
Soome 0%-19%
Rootsi 0%-19%
Venemaa 0%-19%
 - Koostis Hõovilaast, klots

3 Tarnebaasi riskihinnang (Supply Base Evaluation)

SBE lõpetatud	SBE lõpetamata
x	<input type="checkbox"/>

Nõudlus SBP sertifitseeritud pelletite järele ületab FSC ja PEFC sertifitseeritud tooraine mahud, mis Balti regioonis pelletitööstusele kättesaadavad. Nõudluse rahuldamiseks viib Warmeston OÜ läbi tarnebaasi riskihindamise, mis hõlmab Eesti päritolu esmast ja teisest toorainet. Tarnebaasi hindamine viiakse läbi vastavalt SBP standardile 1 ja SBP standardile 2.

Tarnebaasi hindamise riskihinnangu osa põhineb SBP poolt 22.04.2016 heakskiidetud Eesti riskihinnangul, mis on kättesaadav aadressil: <https://sbp-cert.org/documents/standards-documents/risk-assessments/estonia/> (11.12.2019).

Tarnebaasi hindamise ulatus valiti lähtudes SBP poolt kinnitatud riskihinnangute olemasolust ja nendes tuvastatud riskide maandamise võimalikkusest.

4 Tarnebaasi päritolukontroll (Supply Base Evaluation)

4.1 Ulatus

Warmeston OÜ viib SBE tarnebaasi kontrolli läbi ainult Eestist pärit esmase ja teisese tooraine puhul. SBE tarnebaasi päritolukontrolli ei viida läbi tooraine puhul:

- mida ostetakse SBP poolt heakskiidetud metsamajandamise sertifikaadi alusel tehtud müügiväitega või osalise müügiväitega;
- mida ostetakse SBP poolt heakskiidetud tarneahela sertifikaadi alusel tehtud sertifitseeritud materjali müügiväitega;
- mida ostetakse SBP poolt heakskiidetud taaskasutatud materjali müügiväitega;
- mida võetakse vastu SBP poolt heakskiidetud tarneahela sertifikaadi alusel.

Materjali puhul, mida ostetakse SBP poolt heakskiidetud kontrollitud materjali müügiväitega viiakse SBE päritolu kontroll läbi vajaduse põhiselt. Täpsem ülevaade riskimaandusprotseduuridest on antud peatükis 9.

4.2 Põhjendus

Warmeston OÜ tugineb tarnebaasi päritolukontrollil SBP poolt kinnitatud Eesti riskihinnangule (2016), mis vastab SBP standardites 1 ja 2 toodud nõuetele. Eesti riskihinnang kiideti SBP poolt heaks 22.04.2016.

Warmeston OÜ nõustub kõigi Eesti riskihinnangus väljatoodud leidude, järelduste ja riskimaandamise meetmetega ning ei vii iseseisvalt uut riski hindamist läbi.

4.3 Riskihindamise tulemused

Käesolevas raportis esitatud riski hindamine ja leevendusmeetmed põhinevad SBP poolt kinnitatud Eesti riskihinnangul (2016), kus ainukene määratletud risk oli seotud indikaatoriga 2.1.2: "Biomassi tootjal on rakendatud kontrollisüsteem ja -protseduurid tuvastamiseks metsamajandusest tulenevaid võimalikke riske metsale ja kõrge kaitseväärtusega aladele".

Lähtudes Eesti seadusandlusest on vääriselupaikade (VEP) kaitse erametsades vabatahtlik. Erametsaomanik saab valida, kas ta soovib sõlmida riigiga lepingu VEP kaitseks või mitte. Juhul, kui nimetatud leping sõlmetakse maksab riik metsa omanikule VEP kaitsmise eest hüvitist. Juhul, kui vastavat lepingut ei sõlmita või see lõppeb, võib metsa omanik soovi korral VEP alal teostada raie. Riigimetsas ja FSC ja/või PEFC sertifitseeritud metsades on VEP'd kaitstud.

Juhul kui materjal pärineb erametsast on oluline teada täpselt, kust see on raiutud. Vääriselupaikade andmebaas on avalikult kättesaadav ning seda saab kasutada tuvastamiseks, kas veoselehel nimetatud metsateatis(ed) kattuvad VEP aladega. Juhul kui metsamajandamise üksuse piires on VEP, kuid seaduslik

raie on teostatud ilma metsateatiseta, on ainukene aktsepteeritav VEP puutumatus kontrollimeede kohapealne audit.

Kõik teised indikaatorid on SBP poolt kinnitatud Eesti riskihinnangus (2016) määratud madala riskiga.

4.4 Tarnija kontrollprogrammi tulemused

Vastavalt SBP raamistiku Standardi 2 artiklile 14.1: SBP nõuetele vastava tooraine kindlaks tegemiseks ei läbi tarnija kontrolliprogrammi, kuna ühtegi indikaatorit lõpliku riskihindamise näitajates ei hinnatud "määratlemata riskina". Tarnija kontrollprogrammi vajadust hinnatakse järgmise riskianalüüsi ülevaatamise ajal.

4.5 Järeldused

Eesti riskihinnangu koostamise käigus kogutud informatsiooni alusel määrati kõigile SBP indikaatoritele vastav riskitase. Eesti puhul olid peale ühe erandi kõik indikaatorid madala riskitasemega. „Määratletud“ riskiga oli indikaator 2.1.2 "Biomassi tootjal on rakendatud kontrollsüsteem ja -protseduurid tuvastamaks metsamajandusest tulenevaid võimalikke riske metsale ja kõrge kaitseväärtusega aladele". Selle indikaatori puhul tuvastati määratletud risk lähtudes vääriselupaikade kaitsestaatuse tõttu.

Eelnevast järeldub, et juhul, kui päritolukontrolli raames maandatakse riskid, mis on seotud indikaatoriga 2.1.2, on Eestist pärit toorainega seotud riskid madalad ning see vastab SBP sertifitseeritud tooraine (SBP-compliant feedstock) nõuetele. Täpsem ülevaade indikaatori 2.1.2 seotud riskide maandamisest on antud raporti peatükis 9.

5 Päritolukontrolli rakendamise protsess

SBP poolt kinnitatud Eesti riskihinnangu koostamisel kasutati erinevaid informatsiooniallikaid sh: seadusandlus, riiklikud ja huvigruppide poolt koostatud raportid, erinevad andmebaasid, statistiline info. Nimetatud infot koguti keskkonnainspeksiooni, Eesti Tolli- ja Maksuameti, tööinspeksiooni, politsei ja teiste asutuste abiga. Riskihindamise läbiviijad tegid kõigi SBP printsiipide ja kriteeriumite ulatuses põhjaliku lähteolukorra analüüsi.

Huvigruppide esimese konsultatsiooniperioodi (26.03.2015 – 26.04.2015) jooksul saadeti SBP'le märkuseid ja täiendavat informatsiooni, mille põhjal osa algselt „määratletud“ riskiga indikaatoreid hinnati ümber „madalaks“. Teine konsultatsiooniperiood algas 05.05.2015 ja lõppes 20.05.2015, mille jooksul esitati mõned täiendavad märkused. Täpsem ülevaade igast kriteeriumist ja sellega seotud riskitasemest on esitatud riskihindamise raporti lisas 1.

Eesti riskihinnang kiideti SBP poolt heaks 22.04.2016.

Lähtudes Eesti riskihinnangu leidudest, töötas Warmeston OÜ välja ja rakendas protseduurid, mis on vajalikud leevendamaks Eestist pärit esmase ja teise toorainega seotud riske. Täpsem ülevaade leevendusmeetmetest on esitatud peatükis 9.

Warmeston OÜ viis tooraine päritolukontrolliga seotud huvigruppide konsultatsiooni läbi perioodil 4.05.2016 kuni 3.06.2016 ja 01.09.2020 kuni 02.10.2020.

6 Huvigruppide konsultatsioon

Eesti riskihinnangu huvigruppide konsultatsioon toimus kahel perioodil: esimene 26.03.2015 kuni 26.04.2015 ja teine 05.05.2015 kuni 20.05.2015. Konsultatsioonide raames saadeti ülevaade riskihinnangu edenemisest koos riskihinnangu tööversiooniga kõigile võtme huvigruppidele. Kaasatud huvigruppide nimekiri on esitatud riskihinnangu lisas 4. Konsultatsiooniprotsessi raames saatsid oma kommentaarid Eesti Looduse Fond, Graanul Invest AS ja Eesti Metsa- ja Puidutööstuse Liit.

Esimese konsultatsiooni perioodi (26.03.2015 – 26.04.2015) sai SBP lisaks huvigruppide kommentaaridel ka täiendavat informatsiooni riigiasutustelt, mille alusel muudeti mõne indikaatori puhul algselt määratud „määratletud“ riskitase „madalaks“ riskiks. Teise konsultatsiooni perioodi 05.05.2015 – 20.05.2015 ajal laekusid mõne täiendavad märkused. Täpsem ülevaade igast kriteeriumist ja sellega seotud riskitasemest on esitatud riskihindamise raporti lisas 1.

SBP sekretariaat teostas täiendava huvigruppide konsultatsiooni perioodil 17.09.2015 – 16.10.2015. Selle konsultatsiooniprotsessi raames saadetud kommentaarid ja tagasiside on kättesaadav aadressil: <https://sbp-cert.org/documents/risk-assessments/estonia>.

Warmeston OÜ viis päritolukontrolli protseduuri raames läbi omapoolse huvigruppide konsultatsiooni perioodil 4.05.2016 kuni 3.06.2016 ning 01.09.2020 kuni 02.10.2020, saates e-kirjad omavalitsustele, asjakohastele riigiasutustele, RMK'le, Eesti Erametsaliidule, Erametsakeskusele, FSC Eestile, PEFC Eestile, Eesti Metsa- ja Puidutööstuse Liidule ja Loodusaja meililisti, millel on ligi 1000 jälgijat sh loodushoiu ja keskkonnakaitsega seotud organisatsioonid. Esimese huvigruppide konsultatsiooni raames tagasisidet ei saanud. Teise huvigruppide konsultatsiooni ...

Lisaks korraldas Nepcon, kui Warmeston OÜ SBP sertifitseerija, täiendava konsultatsiooni enne Warmeston OÜ päritolukontrolli auditit.

6.1 Huvigruppide märkused ja vastused

N/A

7 Ülevaade esmasest riskihinnangust

Lähtudes informatsioonist, mis oli kättesaadavas Eesti riigi riskihinnangu ajal, määrati igale SBP kriteeriumile vastav riskitase. Peale ühe erandi (indikaator 2,1,2) käsitleti kõiki indikaatoreid madala riskiga. Kokkuvõte riskihindamise tulemustest on esitatud allpool. Kokkuvõte indikaatori 2.1.2 leidudes on esitatud allpool.

Tabel 1. Riskihindamise tulemused (enne tarnijate kinnitamise programmi)

Indikaator	Riskihinnang		
	Määratletud	Madal	
1.1.1		X	
1.1.2		X	
1.1.3		X	
1.2.1		X	
1.3.1		X	
1.4.1		X	
1.5.1		X	
1.6.1		X	
2.1.1		X	
2.1.2	X		
2.1.3		X	
2.2.1		X	
2.2.2		X	
2.2.3		X	
2,2,4		X	
2.2.5		X	
2.2.6		X	
2.2.7		X	
2.2.8		X	
2.2.9		X	

Indikaator	Riskihinnang		
	Määratletud	Madal	Täpsustamata
2.3.1		X	
2.3.2		X	
2.3.3		X	
2.4.1		X	
2.4.2		X	
2.4.3		X	
2.5.1		X	
2.5.2		X	
2.6.1		X	
2.7.1		X	
2.7.2		X	
2.7.3		X	
2.7.4		X	
2.7.5		X	
2.8.1		X	
2.9.1		X	
2.9.2		X	
2.10.1		X	

Vääriselupaigad on väljaspool kaitstavat loodusobjekti esinevad alad, kus on suur tõenäosus kohata ohustatud, ohualteid ja harva esinevaid liike. Seega näitavad vääriselupaigad tulundusmetsas kõrge kaitseväärtusega elupaikade esinemist ning võimaldavad seeläbi tuvastada ja kaitsta ökoloogiliselt väärtuslikke alasid.

Eraomanikule kuuluvas metsas on vääriselupaiga kaitsmine vabatahtlik. Erametsaomanikul on võimalik sõlmida riigiga vääriselupaiga kaitseks leping. Lepingu sõlmimisel maksab riik metsaomanikule kompensatsiooni VEP kaitsmiseks. Juhul, kui erametsa omanik ei soovi vastavat lepingut sõlmida võib ta soovi korral taotlema VEP alal raieluba ja raie teostada.

Vääriselupaikade esinemist on võimalik tuvastada avalikus Metsaregistri andmebaasis. Juhul, kui metsateatis on väljastatud on võimalik kontrollida selle kattumist VEP'ga. Juhul, kui raie on teostatud ilma metsateatiseta (nt väikesemahuline sanitaarraie) ning eraldise piires esineb VEP, on vajalik kohapealne audit tuvastamiseks VEP seisukorda ja puutumatus. Täpsem ülevaade leevendusmeetmetest on esitatud peatükis 9.

Riigimetsas, FSC ja/või PEFC sertifitseeritud metsades ja metsades, kus on sõlmitud riigiga leping VEP kaitseks, on vääriselupaikade kaitse tagatud.

8 Tarnijate kinnitamise programm

8.1 Tarnijate kinnitamise programmi kirjeldus

Vastavalt SBP Standardi 2 punktile 14.1 tarnijate kinnitamise programmi ei rakendada, kuna riskihinnangus on kõik riskid kas „madala“ või „määratletud“ tasemega. Tarnijate kinnitamise programmi rakendamise vajadust hinnatakse uuesti koos Eesti riskihindamise uuendamisega.

8.2 Väliaudit

Ei kohaldu

8.3 Tarnijate kinnitamise programmi järeldused

Ei kohaldu

9 Leevendusmeetmed

9.1 Leevendusmeetmed

Käesolevas peatükis kirjeldatud leevendusmeetmeid rakendatakse sisendmaterjalile, mille puhul rakendatakse SBP päritolukontrolli protseduuri (SBE) vastavalt peatükis 4.1 kirjeldatule. SBE rakendamise eest on vastutav Warmeston OÜ kvaliteedi- ja keskkonnajuht, kes omab ühtlasi ka üldvastutust ettevõtte FSC, PEFC ja SBP sertifitseerimissüsteemide eest.

Esmane sisendmaterjal

Warmeston OÜ kontrollib Eestist varutud esmase tooraine puhul, millel ei ole FSC müügiväidet ega PEFC sertifitseeritud tooraine müügiväidet, kas see on varutud vääriselupaikadest.

Warmeston OÜ kasutab saatedokumente, heakskiidetud tarnijate nimekirja ja avalike andmebaase (<http://register.metsad.ee/> või pädevate asutuste⁷⁶ poolt vähemalt kaks korda aastas uuendatud andmebaase) veendumaks, et tarnitud tooraine ei ole varutud VEP'dest. SBE päritolukontrolli protseduuri raames viib Warmeston OÜ esmase sisendmaterjali vastuvõtul ja andmebaasi kandmisel läbi järgmise kontrollprotseduuri:

1. Kas tarnija on allkirjastanud Käitumiskoodeksi?
 - 1.1 Kui jah, liigu punkti nr 2 juurde.
 - 1.2 Kui ei, siis tarnet ei saa vastu võtta.
2. Kas tarnitud materjali puhul on võimalik kindlaks teha raieala?
 - 2.1 Kui jah, liigu punkti nr 3 juurde.
 - 2.2 Kui ei, siis tarnet ei saa vastu võtta.
3. Kas väljastatud on metsateatis?
 - 3.1 Kui jah, liigu punkti nr 5 juurde.
 - 3.2 Kui ei, liigu punkti nr 4 juurde.
4. Raied, mis on teostatud ilma metsateatiseta:
 - 4.1 Kui eraldise piires ei ole vääriselupaiku, võib tarne vastu võtta.
 - 4.2 Kui eraldise piires esineb VEP, ei saa tarnet SBE kontrollprogrammi raames vastu võtta.
5. Kas metsateatised kattuvad metsaregistris nimetatud VEP alaga?
 - 5.1 Kui jah, siis ei saa tarnet SBE kontrollprogrammi raames vastu võtta.
 - 5.2 Kui ei, võib tarne tarnet SBE kontrollprogrammi raames vastu võtta.

Esmase tooraine, mis pärineb Eestist ja millel on müügiväide FSC Controlled Wood loeb Warmeston OÜ vastavaks SBE kontrollprogrammi nõuetele lähtudes Warmeston OÜ riskihinnangu „SBE rakendamine Eesti päritolu FSC Controlled Wood materjalile“ tulemustele.

⁷⁶Eesti Keskkonnaagentuurile (ametiasutus, mis vastutab VEP andmebaaside ajakohastamise eest) on saadetud päring, et selgitada VEPide registris tehtud muudatusi. Vajadusel ja kui see on oluline, rakendatakse VEP andmebaasi sagedasemat värskendussagedust. Neid andmebaase jagatakse tarnijatega, kes on kaasatud SBE kontrollprogrammi)

Kõiki juhtumid, kus on pakutud VEP'i aladelt pärinevat materjali registreeritakse.

Teisene sisendmaterjal

Warmeston OÜ kontrollib Eestist varutud teisese tooraine puhul, millel ei ole FSC müügiväidet ega PEFC sertifitseeritud tooraine müügiväidet, kas see on varutud vääriselupaikadest.

Riskide maandamiseks rakendab Warmeston OÜ järgmisi kontrollmeetmeid:

- i) Tarnija juures viiakse läbi koolitus eelnevalt punktides 2-5 nimetatud meetmete rakendamiseks;
- ii) Tarnija juures viiakse läbi audit, mille raames veendutakse leevendusmeetmete 2-5 korrektse rakendamises.

Koolitused ja tarnijaauditid on Warmeston OÜ kvaliteedi- ja keskkonnajuhi vastutusallas, kes vastutab ka tarnijate poolt kogutud VEP-alase info kogumise ja analüüsimise eest.

Tarnijaauditi raames kontrollitakse järgmisi valdkondi:

- Tarnija FSC ja/või PEFC sertifikaat ja selle ulatus
- Tarnija vastutavate töötajate oskus rakendada eelpool kirjeldatud kontrollmeetmeid;
- Dokumentatsiooni;
- Juhusliku valiku alusel teostatud esmase tooraine saatedokumentide ja registreeritud tulemuste kontrollimine (vajadusel);
- Tarnija VEP-registri kontroll ja rakendatud parandusmeetmed (vajadusel);
- Tooraine ladustamise tingimused.

Kõik tarnijaauditi tulemused dokumenteeritakse.

Warmeston OÜ käsitleb teisese sisendmaterjali madala riskiga ainult juhul kui:

- Tarnija juures on läbi viidud koolitus;
- Tarnijaaudit on edukalt läbitud ja VEP kontrolli protseduuride täitmisel ei esinenud olulisi puuduseid;
- Tooraine puhul on võimalik jälgida selle pärinemist Eestist ning raiealal ei ole VEP ala,
- Juhul kui tarnija hangib toorainet mitmest riigist, kasutatakse massibilansi põhist lähenemist Eestist pärit tooraine osakaalu määramiseks ainult siis kui:
 - tarnija omab kehtivat SBP poolt tunnustatud tarneahela sertifikaati.
 - kogu Warmeston OÜ'le müüdav tooraine vastab vähemalt SBP poolt tunnustatud kontrollitud sisendmaterjali nõuetele.
 - Tarnija peab tarnijaauditi raames demonstreerima, et riikide täpsusega päritolu infot jälgitakse ja registreeritakse regulaarselt.

Kui vastav informatsioon ei ole saadaval, siis tarnija poolt toodud materjali ei aktsepteerita kui SBP nõuetele vastavat sisendmaterjali (SBP-compliant feedstock).

Teisene tooraine, mis pärineb Eestist ja millel on müügiväide FSC Controlled Wood loeb Warmeston OÜ vastavaks SBE lähtudes Warmeston OÜ riskihinnangu „SBE rakendamine Eesti päritolu FSC Controlled Wood materjalile“ tulemustele.

Tarnija auditite sagedus

Warmeston OÜ on SBE tarnijaauditite läbiviimise sageduse määramiseks 2 tarnijate gruppi:

1. FSC tarneahela sertifikaadita tarnijaid ja/või tarnijaid, kes müüvad toorainet ilma FSC sertifitseerimissüsteemi müügiväiteta, auditeeritakse igal aastal.
2. Tarnijad, kellel on FSC tarneahela sertifikaat ja kes müüvad materjali vähemalt väitega FSC Controlled Wood, auditeeritakse 1 kord sertifitseerimisperioodi jooksul või, kui muutuvad Warmeston OÜ riskihinnangu „SBE rakendamine Eesti päritolu FSC Controlled Wood“ tulemused.

9.2 Seire ja tagajärjed

Warmeston OÜ peab kõikidest juhtumitest, kus on üritatud tarnida VEP aladelt pärinevat materjali.

'Aruande perioodil' esines 6 ümarmaterjali tarnijal tarneid, kus tuvastati VEP raie oht. Need tarded pärinesid 6 erinevalt katastriüksuselt, millelt tarnitud materjalikogus arvati täies ulatuses välja SBP-sertifitseeritud tooraine mahust (SBP-compliant feedstock). Kokku moodustasid need tarded 1,2% kasutatud ümarmaterjali mahust.

SBE programmis on kokku 16 teisese sisendmaterjali tarnijat. Iga-aastase SBE auditite käigus olulisi kõrvalekaldeid nende tarnijate tegevuses ei ole tuvastatud.

10 Detailne ülevaade riskihinnangu tulemustest

Ülevaade kõigist indikaatoritest ja neile määratud riskitasemetest on esitatud SBP poolt kinnitatud Eesti riskihinnangus, mis on kättesaadav aadressil: <https://sbp-cert.org/documents/standards-documents/risk-assessments/estonia/> (11.12.2019).

11 Raporti arvustus

11.1 Pädeva isiku arvustus

Warmeston OÜ juhtkond on päritolu raporti on läbi vaadanud, heaks kiitnud ja allkirjastanud.

Raporti on üle vaadanud pädev isik 6.10.2016, 24.11.2017 ja 30.11.2018 ja on tagastatud kommentaaridega haritud ja metsatööstuses ning metsanduses tegutsevate professionaalide poolt. Pädev isik tegi järelduse, et raport annab objektiivse ülevaate Warmeston OÜ tarnebaasi kohta ja leevendusmeetmed on kindlalt hinnatud riskide tähtsusega.

11.2 Avalik konsultatsioon ja täiendavad arvustused

Päritolu raport on avaldatud Warmeston OÜ kodulehel (www.warmeston.ee/). Saabunud kommentaaridele vastatakse ja nende saabumisest teavitatakse sertifitseerijat.

12 Raporti heakskiitmine

13 Uuendused

13.1 Olulised muutused tarnebaasis

Taani on lisatud päritolu piirkonnana tarnebaasi.

13.2 Eelnevate leevendusmeetmete efektiivsus

Palun vt käesoleva raporti osa 9.2.

13.3 Uued riskihinnangud ja leevendusmeetmed

Ei kohaldu

13.4 Eelneva 12 kuu reaalsed sisendmaterjali vood

Palun vaata käesoleva raporti:

- Tabel 1. Warmeston OÜ Purila tehase sisendmaterjali tootegrupid '**Aruande periood**'
- Osa 2.5: Tarnebaasi iseloomustus

13.5 Järgneva 12 kuu prognoositud sisendmaterjali vood

Olulisi muutusi erinevate sisendmaterjali osakaaludes ei ole ette näha.